

## 1. Правила эксплуатации устройства

- Соблюдайте правила техники безопасности
- Используйте источники питания с напряжением постоянного тока 12 В  $\pm$ 10%. Выходной ток источника должен быть не меньшим, чем указан в таблице 1 для Вашей модели видеокмеры
- Не подвергайте камеру механическим перегрузкам во время эксплуатации, хранения или транспортировки (удары, вибрация, механические повреждения)
  - Для ухода за корпусом камеры используйте сухую ветошь. Если загрязнение не удаляется, используйте мягкое моющее средство. Не используйте абразивы и химически активные вещества.
  - Не допускайте ослепление видеокмеры мощным фонарем или лазером - это может привести к выходу из строя или значительно сократить срок службы устройства
  - Не используйте устройство в температурных условиях, отличающихся от указанных в паспорте
  - Не используйте Видеокмеру во влажных, пыльных местах. Не устанавливайте устройство в местах воздействия мощных электромагнитных полей
  - Избегайте установки камеры на металлических и прочих токопроводящих конструкциях, которые могут служить паразитными «земляными петлями» системы видеонаблюдения
  - Не разбирайте устройство. Нарушение гарантийного стикера приведет к потере гарантии на продукт. Не пытайтесь самостоятельно модернизировать или ремонтировать видеокмеру

## 2. Описание видеокмеры

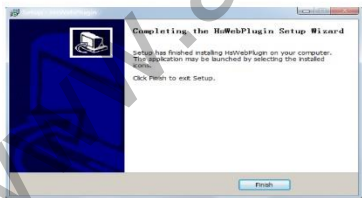
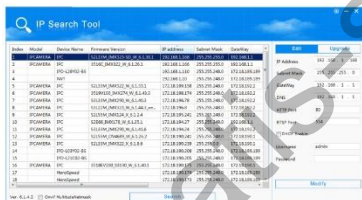
В видеокмере установлены современные видеосенсоры CMOS и мощные DSP, применены современные технологии обработки и кодирования сигнала, что позволяет устранять размытость, мерцания, некорректную цветопередачу. Камеры оснащены светодиодной подсветкой нового поколения с увеличенным сроком службы и лучшим рассеиванием излучаемого света, что позволяет улучшить качество изображения при недостаточной освещенности.

## 3. Подключение видеокмеры

Подключите видеокмеру в локальную сеть маршрутизатора. Сетевые параметры по умолчанию: **IPv4: 192.168.1.168 MASK: 255.255.255.0 Gate: 192.168.1.1 DNS: 192.168.1.1**

С помощью утилиты IP Search (на комплектном CD) можно найти все активные видеокмеры в данной сети и изменить их сетевые настройки.

Для просмотра и настройки видеокмеры введите её адрес в адресную строку браузера Internet Explorer. При первом подключении будет необходимо установить надстройку ActiveX.



По умолчанию установлены такие параметры входа в систему **Логин: admin, Пароль: admin**. Главная страница веб интерфейса видеокмеры представляет окно живого просмотра. Вкладка **НАСТРОЙКИ** позволяет сделать тонкие настройки всех параметров устройства.



#### 4. Мобильное приложение

Установите мобильное приложение Free IP из AppStore или PlayMarket. Зарегистрируйте аккаунт пользователя.



Добавьте камеру сканированием её ID кода, поиском по сети или введите параметры вручную. Введите имя пользователя и пароль камеры. Устройство подключено к приложению.

#### 5. Маркировка сетевых видеокамер ATIS

##### ANVD-2MVFIRP-30W/2.8-12 Pro

**A** - Бренд ATIS

**N** – Сетевая (Network) видеокамера

**V** - Металлический корпус для наружной установки

**D** - Купольный корпус

**2M** - Разрешающая способность 2МП (3М - 3МП и т.д.)

**VF** - Варифокальный объектив

**IR** - Наличие ИК подсветки

**P** – Наличие питания PoE

**30** - Дальность ИК подсветки (20, 30, 40, 60, 80 метров)

**W** - Цвет корпуса (W-белый, G-серый)

**2.8-12** - Фокусное расстояние (или диапазон) установленного объектива

**Pro** - Индекс используемых в видеокамере чипсетов

#### 6. Гарантийные обязательства, правила обмена и возврата товаров

**Гарантия** производителя на работоспособность изделия составляет 1 год со дня продажи. Бесплатный ремонт производится только в течение гарантийного срока. Дата продажи, подпись покупателя и печать продавца, модель и серийный номер изделия должны быть указаны в гарантийном документе.

##### **Изделие снимается с гарантии в следующих случаях:**

- При нарушении правил, изложенных в пункте 1 «Правила эксплуатации устройства»
- При повреждении внешних интерфейсов оборудования
- При наличии следов вскрытия или ремонта изделия вне сервисного центра поставщика
- При повреждениях, вызванных попаданием внутрь изделия посторонних предметов, жидкостей или насекомых
- При эксплуатации с несоответствием параметров питающих устройств
- При воздействии высокого напряжения (молния, статическое электричество, всплески сетевого напряжения и т.п.)
- При форс-мажорных обстоятельствах (пожар, наводнение, землетрясение и др.)

**Обмен или возврат** товара возможен в течение 14 дней после покупки в соответствии с «Законом о защите прав потребителя». Обмену или возврату подлежит только товар, который не имеет следов использования (царапин, сколов, потёртостей, механических повреждений и т.п.) и полностью укомплектован. Проверка комплектности и отсутствие дефектов в изделии производится при передаче товара продавцом покупателю.

Изделие, серийный номер .....

Продавец (организация, ФИО) .....

Подпись покупателя .....

Дата продажи .....

Печать продавца

<b>Модель</b>	ANPZ-2MVFIRP-40W/2.8-12 Pro ANPZ-2MVFIRP-40W/5-50 Pro  ANPTZ-2MVFIRP-40W/2.8-12 Pro ANPTZ-2MVFIRP-40W/5-50 Pro
<b>Сенсор</b>	Pro: 1/3"Sony Exmor-R Prime: 1/3"Sony Starvis
<b>Параметры видео сигнала</b>	1920*1080P @ 25 кадр/сек
<b>Сжатие</b>	H.264/H.264+/H.265/H.265+
<b>Сеть</b>	ONVIF, P2P, TCP/IP, HTTP, FTP, RTSP
<b>Оптика (указано на упаковке)</b>	Трансфокатор 2.8 - 12мм Трансфокатор 5 - 50 мм
<b>Минимальная освещенность</b>	0,01 Лк/0 Лк (ИК- вкл.)
<b>ИК-подсветка</b>	До 40 метров
<b>Функция «День-Ночь»</b>	Автоматически, ИК-фильтр
<b>Цифровое шумоподавление</b>	2D/3D auto
<b>Электронный затвор</b>	1/25 сек ÷ 1/100000 сек
<b>Напряжение питания</b>	12В постоянного тока
<b>Ток потребления (максимум)</b>	2000 мА
<b>Углы наклона</b>	Вертикальный наклон: -45÷+25° (задаётся при монтаже только вручную)
<b>Углы поворота</b>	0÷160°, скорость 30°/сек
<b>Управление</b>	Протоколы Pelco-D, Pelco-P, RS 485
<b>Предустановки</b>	200 точек предустановок Туры: 4 группы по 16 точек предустановок
<b>Корпус, степень защиты IP</b>	Металл, IP66
<b>Температура эксплуатации</b>	-20°С ÷ 50°С
<b>Габаритные размеры</b>	265(Ш) x 137(В)*120(Ø) мм/396(Ш) x 200(В)*160(Ø) мм

**Важно**

**В моделях AMPTZ есть функция дистанционного управления наклоном камеры, в моделях AMPZ – нет (угол наклона задается только при монтаже).**

**Таблица 1**

**Сетевые видеокамеры  
с разрешающей способностью 2МП**

**Модели**

**ANPZ-2MVFIRP-40W/2.8-12 Pro**

**ANPZ-2MVFIRP-40W/5-50 Pro**

**ANPTZ-2MVFIRP-40W/2.8-12 Pro**

**ANPTZ-2MVFIRP-40W/5-50 Pro**



**Инструкция по эксплуатации видеокамер**

*Уважаемый пользователь. Благодарим за выбор нашего продукта. Пожалуйста, прочтите инструкцию перед началом монтажных работ. Желаем приятного пользования.*