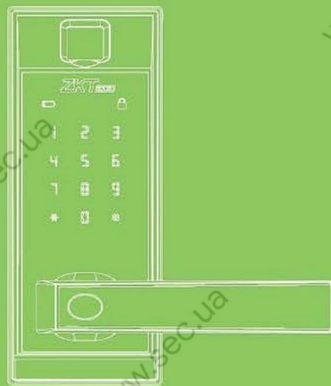


Руководство пользователя

Smart замок ZKTECO AL20B

Версия: 1.1

Дата: Март, 2018



Содержание

Прочтите перед использованием	1
Меры предосторожности	1
Структура	2
Основные функции	3
Введение пользователя.....	3
Инициализация.....	4
Случайный пароль.....	4
Голосовой гид	5
Настройка громкости.....	5
Настройка языка	5
Режим блокировки	5
Свободный проход.....	6
Предупреждение о низком заряде батареи.....	6
Внешняя батарея 9В.....	7

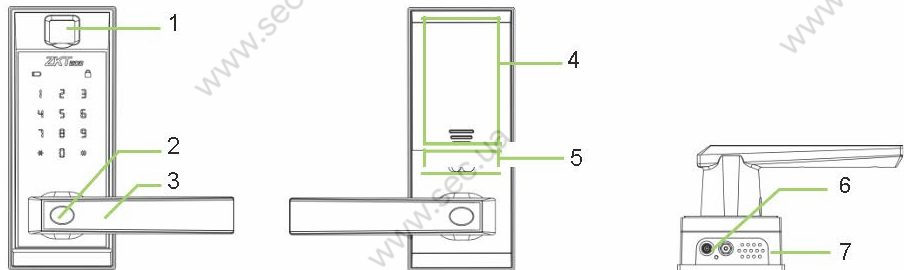
Как изменить направление ручки.....	8
Аварийный механический ключ.....	9
Как пользоваться.....	10
Регистрация первого администратора.....	10
Регистрация других администраторов.....	12
Регистрация обычных пользователей.....	13
Удаление администраторов.....	14
Удаление обычных пользователей.....	15
Резервное копирование.....	16
Настройка громкости.....	17
Настройка языка.....	18
Режим блокировки.....	19
Режим свободного прохода.....	20

Прочтите перед использованием

Меры предосторожности

1. Заводская настройка всех новых замков позволит ЛЮБЫМ отпечаткам пальцев открывать их.
2. Пожалуйста, зарегистрируйте хотя бы одного администратора для нового замка. Замок не может зарегистрировать каких-либо обычных пользователей без администратора.
3. Замок оснащен механическими ключами для ручной разблокировки. Пожалуйста, храните механические ключи в надежном месте.
4. Для работы замка требуются четыре щелочные батареи типа AA (не входят в комплект). Использовать не щелочные и перезаряжаемые батареи НЕ РЕКОМЕНДУЕТСЯ.
5. Не вынимайте батареи, когда замок находится в рабочем состоянии.
6. Пожалуйста, замените батарею в ближайшее время, когда замок уведомит о разряде батареи.
7. Если замок не имеет активности в течение семи секунд, она переходит в режим ожидания.
8. Для достижения наилучших результатов сканирования держите руки чистыми.

Структура



1. Датчик отпечатков пальцев

2. Отверстие для
механического ключа

3. Ручка

4. Отсек для батарей

5. Переключатель блокировки

6. Интерфейс батареи 9 В

7. Динамик

Описание типов профилей

Тип	Режим верификации	Функции	Количество пользователей
Администратор	Отпечаток пальца	Регистрация / Удаление пользователей, Открытие двери, Доступ в меню	Макс. 100
	Пароль		Макс. 100
Обычный пользователь	Отпечаток пальца	Открытие двери	Макс. 100
	Пароль		Макс. 100

Примечание:

1. Максимальная емкость отпечатков пальцев / паролей составляет 100 для всех групп.
2. Длина пароля 6 символов.

Инициализация

Инициализация замка означает, что все данные будут удалены и восстановлены до заводских настроек по умолчанию.

Действия: нажмите кнопку сброса на задней части замка, затем коснитесь клавиатуры, чтобы включить замок, удерживая кнопку сброса в течение 5 секунд, пока замок не выдаст голосовое уведомление «Восстановление настроек по умолчанию, подождите немного». Примерно через 30 секунд блокировка выдаст голосовое уведомление «выполнено», и затем инициализация полностью завершена.

Случайный пароль

Случайный пароль = Пользователи могут вводить любое количество случайных цифр до или после правильного шестизначного пароля, если максимальное количество введенных цифр составляет 32 или менее.

Например: если правильный пароль 123456, случайный пароль может быть 89123456807, 1234562363, 389123456 и т.д.

Голосовой гид

После доступа к меню замок предоставляет голосовые подсказки до и после каждой операции для упрощения настройки.

Настройка громкости

Можно настроить громкость замка, которая имеет три режима, режим высокой громкости, режим низкой громкости и бесшумный режим.

Настройка языка

Поддерживает английский / испанский или английский / португальский.

Режим блокировки

Когда на замке установлен режим блокировки, только администратор может открыть дверь, а также может использовать переключатель блокировки для включения или отключения режим

Режим свободного прохода

В режиме свободного прохода дверь всегда незапертая, что подходит для конференц-зала и некоторых мест, в которые можно свободно входить и выходить.

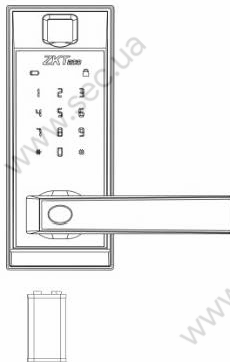
Предупреждение о низком заряде батареи

При низком заряде батареи в замке прозвучит короткий звуковой сигнал и появится голосовая подсказка «Батарея разряжена, пожалуйста, замените».

Примечание: доступ к шагам меню не разрешен при низком заряде батареи.

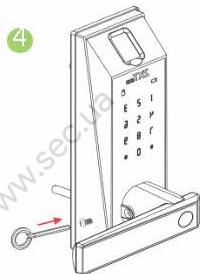
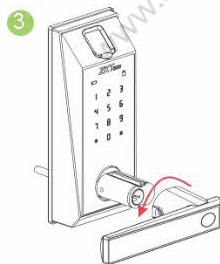
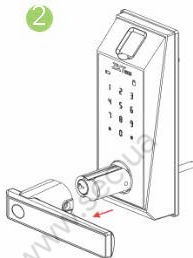
Внешняя батарея 9В

Внешняя батарея 9В используется для открытия дверей в чрезвычайной ситуации.



Примечание: вышеуказанная батарея должна быть 9В щелочной (6LR61).

Как изменить направление ручки



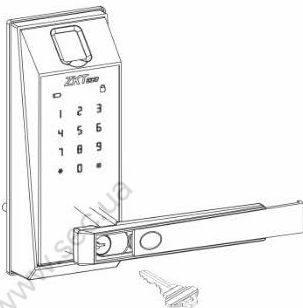
Шаги:

1. Удалите винты с помощью отвертки.
2. Выньте ручку замка.
3. Поверните ручку в противоположном направлении.
4. Закрутите винты обратно

Аварийный механический ключ

Механический ключ используется, чтобы открыть дверь, когда замок имеет электронную неисправность.

Примечание. Храните механический ключ в надежном месте.



Зарегистрируйте первого администратора



Примечание:

1. Поместите один палец три раза на датчик отпечатков пальцев, чтобы зарегистрировать отпечаток пальца.
2. Длина пароля должна быть шесть цифр.
3. Длина номера пользователя по умолчанию составляет три цифры, но одно- или двухзначные номера пользователей принимаются нажатием клавиши #.
4. Нажмите *, чтобы отменить регистрацию до ее завершения.

Зарегистрировать другого администратора

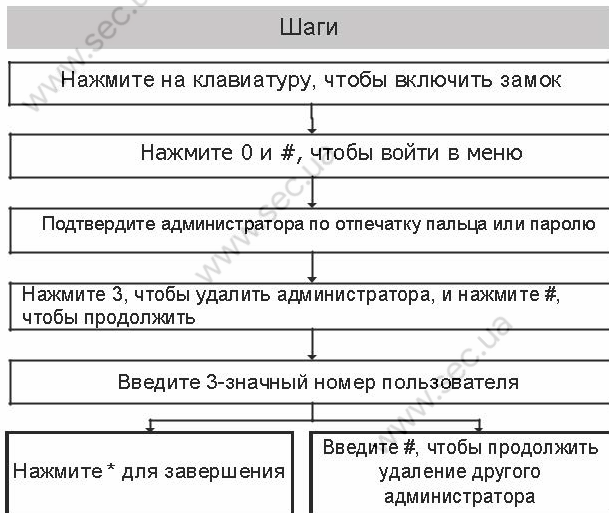


Примечание: если вы проверяете администратора по паролю, пожалуйста, завершите кнопкой #.

Регистрация обычных пользователей



Удалить администратора



Удалить обычного пользователя



Резервное копирование



Настройка громкости



Настройка языка



Примечание. Доступны только два языковых режима: английский / испанский или английский / португальский. Например, если замок оснащен английским / испанским языком, на клавиатуре загораются кнопки 1 и 2.

Режим блокировки

Шаги

Нажмите на клавиатуру, чтобы включить зам ок

Нажмите 0 и #, чтобы войти в меню

Нажмите 8 что бы настроить режим блокировки, нажмите #

1. Включить 2. Выключить

Нажмите # что бы принять изменения

Режим свободного прохода

