

# Інструкція користувача

Smart замок ZKTECO AL20B

Версія: 1.1

Дата: березень, 2018



## Зміст

Прочитайте перед використанням .....	1
Запобіжні заходи .....	1
структура .....	2
Основні функції .....	3
введення користувача .....	3
ініціалізація .....	4
випадковий пароль .....	4
голосовий гід .....	5
Регулювання гучності .....	5
Налаштування мови .....	5
режим блокування .....	5
вільний прохід .....	6
Попередження про низький заряд батареї .....	6
Зовнішня батарея 9В .....	7

---

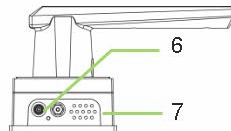
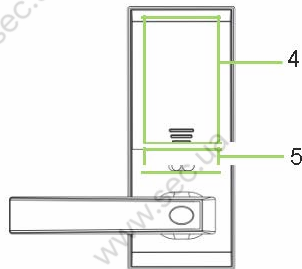
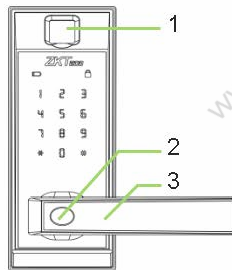
Як змінити напрямок ручки .....	8
Аварійний механічний ключ .....	9
Як користуватися .....	10
Реєстрація першого адміністратора .....	10
Реєстрація інших адміністраторів .....	12
Реєстрація звичайних користувачів .....	13
Видалення адміністраторів .....	14
Видалення звичайних користувачів .....	15
Резервне копіювання .....	16
Регулювання гучності .....	17
Налаштування мови .....	18
режим блокування .....	19
Режим вільного проходу .....	20

# Прочитайте перед використанням

## Запобіжні заходи

1. Налаштування за замовчуванням всіх нових замків дозволить БУДЬ-ЯКИМ відбитками пальців відкривати їх.
2. Будь ласка, зареєструйте хоча б одного адміністратора для нового замку. Замок не може зареєструвати будь-яких звичайних користувачів без адміністратора.
3. Замок оснащений механічними ключами для ручного розблокування. Будь ласка, зберігайте механічні ключі в надійному місці.
4. Для роботи замку потрібні чотири лужні батареї типу AA (не входять в комплект). Використовувати не лужні і акумуляторні батареї не рекомендується.
5. Не витягуйте батареї, коли замок знаходиться в робочому стані.
6. Будь ласка, замініть батарею найближчим часом, коли замок повідомить про розряд батареї.
7. Якщо замок не має активності протягом семи секунд, він переходить в режим очікування.
8. Для досягнення найкращих результатів сканування тримайте руки чистими

## Структура



1. Датчик відбитків пальців
2. Отвір для механічного ключа
3. Ручка
4. Відсік для батарей

5. Перемикач блокування
6. Інтерфейс батареї 9 В
7. Динамік

## Опис типів профілів

Тип	Режим верифікації	Функції	Кількість користувачів
Адміністратор	Відбиток пальця	Реєстрація / Видалення користувачів, Відкриття дверей, Доступ в меню	Макс. 100
	Пароль		Макс. 100
Звичайний користувач	Відбиток пальця	Відкриття дверей	Макс. 100
	Пароль		Макс. 100

Примітка:

1. Максимальна місткість відбитків пальців / паролів становить 100 для всіх груп.
2. Довжина пароля 6 символів.

## Ініціалізація

Ініціалізація замку означає, що всі дані будуть видалені і відновлені до заводських налаштувань за замовчуванням. Натисніть кнопку відновлення налаштувань, потім торкніться клавіатури, щоб увімкнути і утримуйте кнопку відновлення протягом 5 секунд, поки замок не видасть підказку «Відновлення заводських налаштувань, почекайте». Приблизно через 30 секунд замок видає підказку «Виконано», і потім ініціалізація повністю завершена.

## Випадковий пароль

Випадковий пароль - користувачі можуть вводити будь-яку кількість випадкових чисел до або після правильного шестизначного пароля, якщо максимальна кількість введених цифр становить 32 або менше.

Наприклад: якщо правильний пароль 123456, випадковий пароль може бути 89123456807, 1234562363, 389123456 і т.д.

## Голосовий гід

Після доступу до меню замок надає голосові підказки до і після кожної операції для спрощення налаштування.

## Регулювання гучності

Можна налаштувати гучність замку, яка має три режими, режим високої гучності, режим низької гучності і безшумний режим.

## Налаштування мови

Підтримує англійську / іспанську або англійську / португальську.

## Режим блокування

Коли на замку встановлений режим блокування, тільки адміністратор може відкрити двері, а також може використовувати перемикач блокування для включення або відключення режиму.



## Режим вільного проходу

У режимі вільного проходу двері завжди незачинені, що підходить для конференц-залу і деяких місць, в які можна вільно входити і виходити.

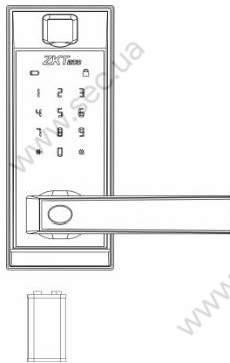
## Попередження про низький заряд батареї

Коли замок знаходиться в стані низького рівня заряду батареї, він активує сигнал тривоги зі звуком короткого звукового сигналу і підказкою «Батарея розряджена, будь ласка, замініть». Після спрацьовування аварійного сигналу про низький заряд батареї замок розрядиться через прибл. 200 операцій.

Примітка: доступ до кроків меню не дозволений при низькому заряді батареї

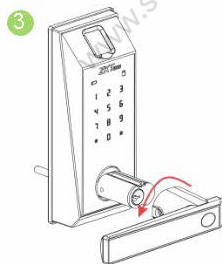
## Зовнішня батарея 9В

Зовнішня батарея 9В використовується для відкриття дверей в надзвичайній ситуації.



Примітка: вищевказана батарея повинна бути 9В лужної (6LR61).

## Як змінити напрямок ручки



Кроки:

1. Видаліть гвинти за допомогою викрутки.
2. Вийміть ручку замка.
3. Поверніть ручку в протилежному напрямку.
4. Закрутіть гвинти назад

## Аварійний механічний ключ

Механічний ключ використовується, щоб відкрити двері, коли замок має електронну несправність.

Примітка. Зберігайте механічний ключ в надійному місці.



## Зареєструйте першого адміністратора



Примітка:

1. Помістіть один палець три рази на датчик відбитків пальців, щоб зареєструвати відбиток пальця.
2. Довжина пароля повинна бути шість цифр.
3. Довжина номера користувача за замовчуванням становить три цифри, але одно- або двозначні номери користувачів приймаються натисканням клавіші #.
4. Натисніть \*, щоб скасувати реєстрацію до її завершення.

# Зареєструвати іншого адміністратора

## Кроки

Натисніть на клавіатуру, щоб включити замок

Натисніть 0 і #, щоб увійти в меню

Підтвердіть адміністратора за відбитком пальця або паролем

Натисніть 1, щоб зареєструвати адміністратора, і натисніть #, щоб продовжити

Введіть 3-значний номер користувача

Прикладіть відбиток пальця або введіть пароль

Натисніть \* для завершення

Натисніть # для продовження  
Реєстрація іншого адміністратора

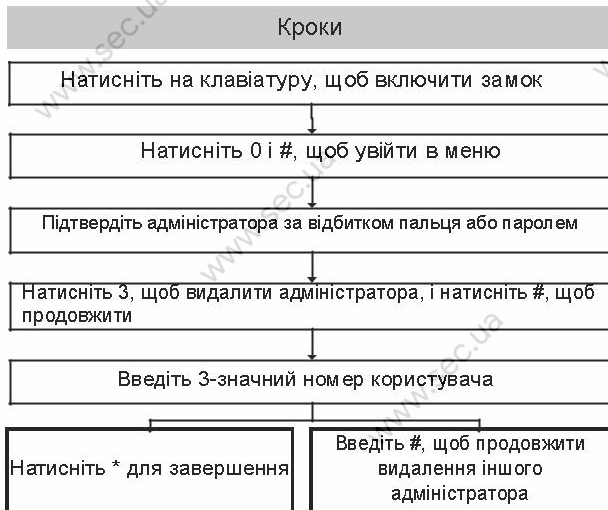
Примітка: якщо ви перевіряєте адміністратора по паролю, будь ласка, завершіть кнопкую #.

# Реєстрація звичайних користувачів

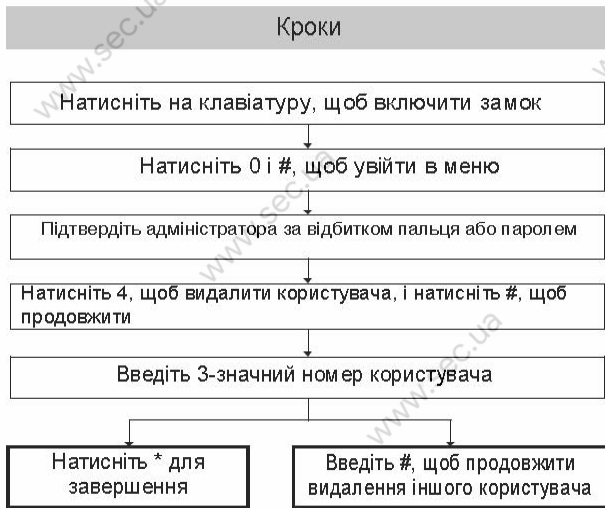




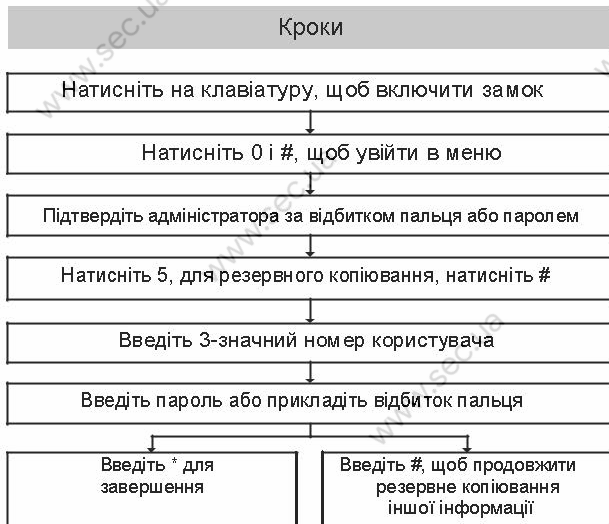
## Видалити адміністратора



## Видалити звичайного користувача



## Резервне копіювання



## Регулювання гучності

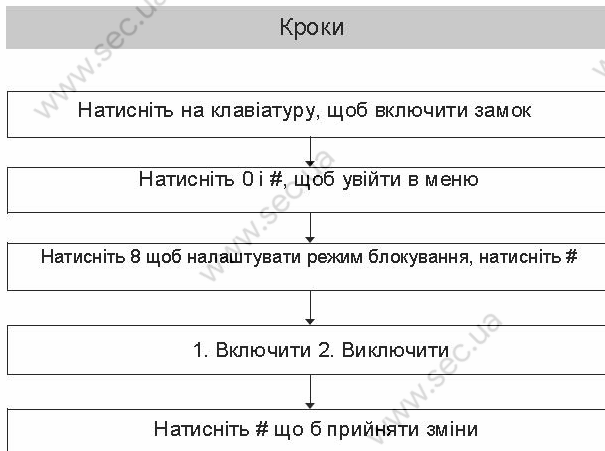


## Налаштування мови



**Примітка.** Доступні тільки два мовних режими: англійська / іспанська або англійська / португальська. Наприклад, якщо замок оснащений англійською / іспанською мовою, на клавіатурі загораються кнопки 1 і 2.

## Режим блокування



## Режим вільного проходу

