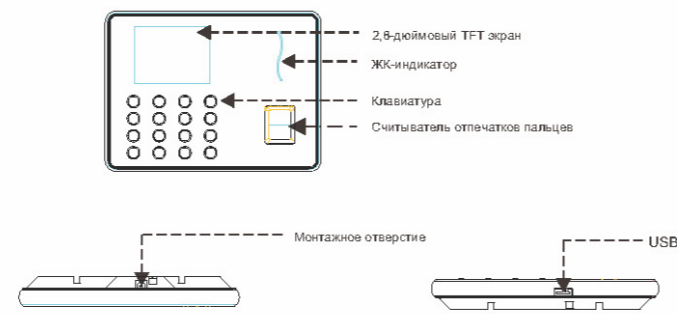


# Краткое руководство

Серия WL  
Версия: 1.1

Изображения в этом руководстве могут отличаться от реального продукта. Реальный продукт преобладает.

## 1. Внешний вид

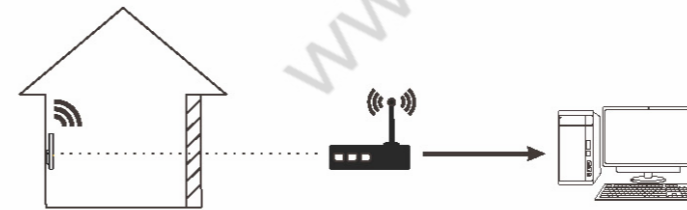


## 2. Установка



## 3. Связь

### WLANMode



Мы рекомендуем, чтобы расстояние между устройством и маршрутизатором в помещении не превышало 20 метров. Количество, толщина и расположение стен, потолков и других объектов между устройством и маршрутизатором могут повлиять на сигнал Wi-Fi.

### Режим точки доступа

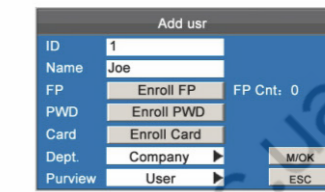


Мы рекомендуем, чтобы расстояние между устройством и мобильным телефоном не превышало 15 метров.

## 4. Добавить пользователя

Нажмите M / OK в начальном интерфейсе. Выберите Пользователь и нажмите OK.

Выберите Добавить пользователя и нажмите OK.

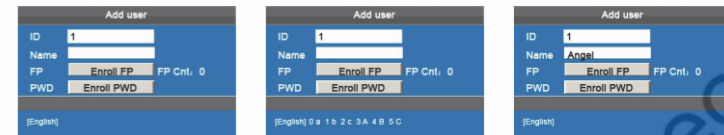


**Идентификатор:** Введите ID пользователя.  
**Имя:** Используйте T9 для ввода имени (поддерживает 23 символа имени).  
**FP:** Правильно приложите палец к считывателю отпечатков пальцев три раза подряд пока добавление не будет успешным.  
**PWD:** Введите пароль от 1 до 8 цифр.  
**Карта:** Зарегистрируйте карту.  
**Отдел:** Выберите отдел.  
**Полномочия:** Выберите область (Пользователь и Администратор).

Наконец, нажмите \* / ↑ для выбора M / OK и нажмите M / OK. Будет добавлен новый пользователь.

## 5. T9

В поле ввода текста, например «Имя», «Отдел» и т. д., Нажмите кнопку M / OK, чтобы переключиться на метод ввода T9.

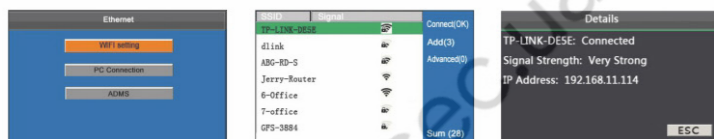


Нажмите кнопку [M / OK] Нажмите ↓ / ↓ кнопку, чтобы включить T9 переключить язык или МЕТОД ВВОДА, символный режим.

В режиме символов нажмите ← → чтобы увидеть больше символа.

## 6. Настройка Wi-Fi

В нашем терминале есть Wi-Fi. Он поддерживает как встроенный, так и внешний модуль Wi-Fi для реализации беспроводной передачи данных по Wi-Fi.



Нажмите M / OK в начальном интерфейсе. Выберите систему и нажмите M / OK. \* / ↑ выбрать Ethernet. Выберите Wi-Fi настройка и нажмите M / OK, чтобы включить метод настройки Wi-Fi.

Нажмите \* / ↑ выбрать сеть, введите пароль для подключения к Wi-Fi и нажмите OK.

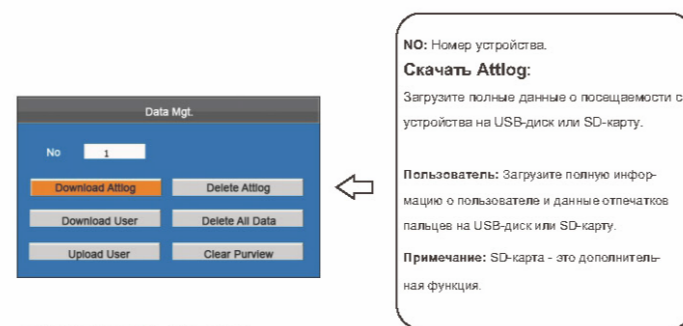
Выберите подключенную сеть и нажмите M / OK, вы можете увидеть IP-адрес подключенной сети.

## 7. Загрузка с USB / загрузка мобильного приложения

Устройство позволяет загружать данные пользователя и данные о посещаемости на USB-накопитель или мобильный телефон, чтобы данные могли обрабатываться надлежащим образом с помощью программного обеспечения.

### 1. загрузка с USB

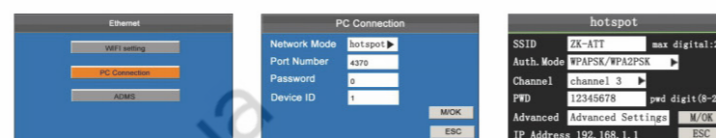
Вставьте USB-накопитель или SD-карту в USB или слот для SD-карты на устройстве.



**NO:** Номер устройства.  
**Скачать Attlog:** Загрузите полные данные о посещаемости с устройства на USB-диск или SD-карту.  
**Пользователь:** Загрузите полную информацию о пользователе и данные отпечатков пальцев на USB-диск или SD-карту.  
**Примечание:** SD-карта - это дополнительная функция.

Нажмите M / OK в начальном интерфейсе. Выберите Data Mgt. и нажмите M / OK. Загрузите Attlog / User, затем нажмите M / OK.

### 2. загрузка мобильного приложения \* (\* обозначает дополнительную функцию)



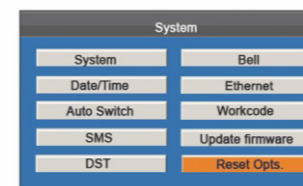
Нажмите M / OK в начальном интерфейсе затем выберите Система и нажмите M / OK. Нажмите \* / ↑ чтобы выбрать Ethernet, затем выберите Подключение к ПК и нажмите M / OK.

Нажмите ← / → выберите Сетевой режим и нажмите M / OK, затем выберите точку доступа и нажмите M / OK.

Выберите настройку Wi-Fi установить точку доступа нажмите M / OK.

## 8. Сбросьте настройки.

Чтобы восстановить все настройки устройства по умолчанию, включая параметр связи, параметр системы, параметр переключения и так далее.



Нажмите M / OK в начальном интерфейсе. Выберите систему и нажмите M / OK. \* / ↑ выберите Reset Opt. Нажмите M / OK для сброса. Для выхода нажмите ESC.

**Примечания:** После восстановления заводских настроек, параметров системы, таймера переключатель состояния, настройки будильника, летнее время, настройки Wi-Fi, параметры посещаемости, сирены, и т.д. будут восстановлены до значений по умолчанию. Данные пользователя и записи посещаемости будут оставаться без изменений.

## 9. Технические советы

**1. Настройка нескольких суперадминистраторов.** Рекомендуется настроить двух или более администраторов, чтобы обеспечить своевременную обработку соответствующих операций с устройством, даже если администратор отсутствует.

**2. Трудности при сопоставлении отпечатков пальцев** Когда пользователь неправильно нажимает пальцем на считыватель, устройство предлагает «Повторите попытку». Убедитесь, что отпечаток пальца зарегистрирован на устройстве. Попробуйте проверку 1:1. В частности, введите идентификатор пользователя, а затем нажмите зарегистрированным пальцем на устройстве, чтобы увеличить вероятность успешного совпадения. Снова зарегистрируйте два отпечатка пальца с высоким качеством.

ZK Building, Wuhe Road, Gangtuo, Bantian, Buji Town, Longgang District, Шэньчжэнь Китай 518129  
Телефон: +86 755-89602345  
Факс: +86755-89602394  
www.zkteco.com

