

1. Правила експлуатації пристрою

- Дотримуйтесь правил техніки безпеки
- Використовуйте джерела живлення з напругою постійного струму $12 \pm 10\%$. Вихідний струм джерела повинен бути не меншим, ніж зазначено в таблиці 1 для моделі відеокамери
- Не піддавайте камеру механічним навантаженням під час експлуатації, зберігання або транспортування (удари, вібрація, механічні пошкодження)
- Для догляду за корпусом камери використовуйте сухе ганчір'я. Якщо забруднення не видаляється, використовуйте м'який миючий засіб. Не використовуйте абразиви та хімічно активні речовини.
- Не допускайте засліплення відеокамери потужним ліхтарем або лазером - це може призвести до виходу з ладу або скоротити термін служби пристрою.
- Не використовуйте пристрій у температурних умовах, що відрізняються від зазначених у паспорті
- Не використовуйте відеокамеру у вологих, запилених місцях. Не встановлюйте пристрій у місцях впливу потужних електромагнітних полів
- Уникайте встановлення камери на металевих та інших струмопровідних конструкціях, які можуть бути паразитними «земляними петлями» системи відеоспостереження
- Не розбирайте пристрій. Порушення гарантійного наклейки призведе до втрати гарантії на продукт. Не намагайтеся самостійно модернізувати чи ремонтувати відеокамеру

2. Опис відеокамери

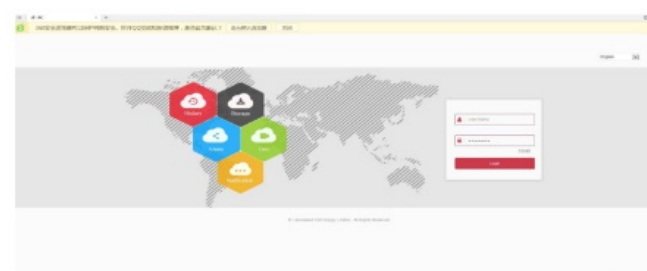
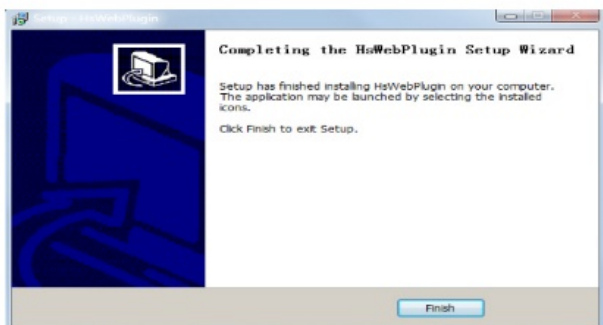
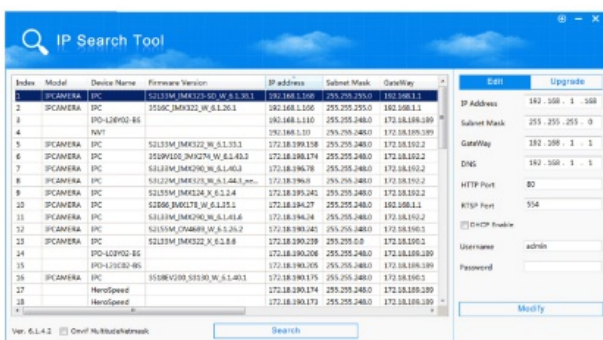
У відеокамері встановлені сучасні відеосенсори CMOS, застосовані сучасні технології обробки та кодування сигналу, що дозволяє усувати розмитість, мерехтіння, некоректне перенесення кольорів. Камери оснащені світлодіодним підсвічуванням нового покоління зі збільшеним терміном служби та кращим розсіюванням випромінюваного світла, що дозволяє покращити якість зображення при недостатньому освітленні.

3. Підключення відеокамери

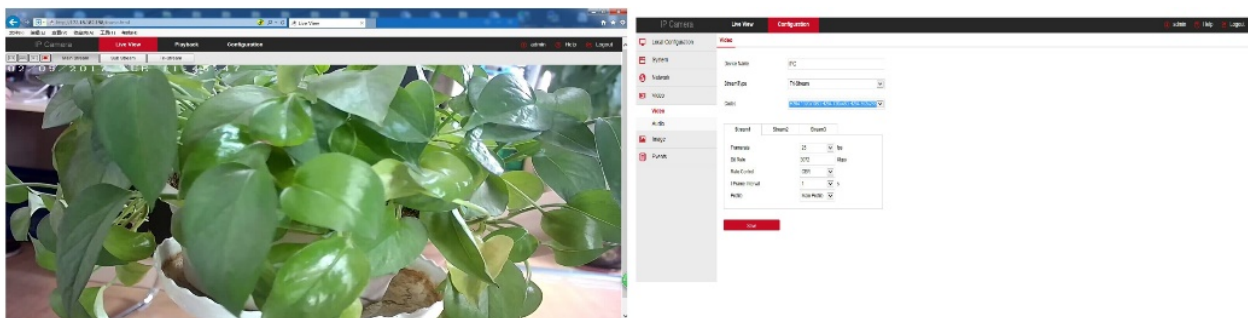
Підключіть відеокамеру до локальної мережі маршрутизатора. Параметри мережі за замовчуванням: IPv4: 192.168.1.168 MASK: 255.255.255.0 Gate: 192.168.1.1 DNS: 192.168.1.1

За допомогою утиліти IP Search (на комплектному CD) можна знайти всі активні відеокамери в цій мережі та змінити їх налаштування мережі.

Щоб переглянути та настроїти відеокамеру, введіть її адресу в адресний рядок браузера Internet Explorer. При першому підключенні необхідно встановити надбудову ActiveX.



За промовчанням встановлені такі параметри входу до системи Логін: admin, Пароль: admin. Головна сторінка веб-інтерфейсу відеокамери представляє вікно живого перегляду. Вкладка НАЛАШТУВАННЯ дозволяє зробити тонкі налаштування всіх параметрів пристрою.



4. Мобільний додаток

Встановіть мобільний додаток Free IP або BitVision (див. наклейку на корпусі камери) з AppStore або PlayMarket. Зареєструйте обліковий запис користувача.



Додайте камеру скануванням її ID коду, пошуком мережі або введіть параметри вручну. Введіть ім'я користувача та пароль камери. Пристрій підключено до програми.

5. Маркування мережевих відеокамер ATIS

ANW-5MIRP-20W/2.8 Prime

A- Бренд ATIS

N- Мережева (Network) відеокамера

W- Циліндричний корпус для зовнішньої установки

5M- Роздільна здатність 5МП

IR- Наявність ІЧ підсвічування

P- Наявність живлення PoE

20- Дальність ІЧ підсвічування (20, 30, 40, 60, 80 метрів)

W- Колір корпусу (W-білий, G-сірий)

2.8- Фокусна відстань (або діапазон) встановленого об'єктива

Prime- Індекс використовуються у відеокамері чіпсетів

Модель	ANW-5MIRP-20W/2.8 Prime
Сенсор	IMX335
Чіпсет	RV1109
Параметри відео сигналу	5MP 2616*1964
Стиснення	H.264/H.264+/H.265/H.265+/JPEG/AVI /MJPEG
Протокол	TCP/IP, ICMP, HTTP, HTTPS, FTP, DHCP, DNS, DDNS, RTP, RTSP, RTCP, PPPoE, NTP, SMTP, UDP, SNMP
ONVIF	ONVIF 19.12(Profile S/T/G)
Оптика	2.8мм
Мінімальна освітленість	0.01Lux
ІЧ-підсвічування	До 25 метрів
Цифрове шумозаглушення	Автоматично, ІЧ-фільтр
Електронний затвор	1/25 сек ÷ 1/100000 сек
Напруга живлення	12В постійного струму, PoE
Струм споживання (максимум)	700 мА
Корпус, ступінь захисту IP	Метал, IP67
Температура експлуатації	-20°C ÷ 60°C
Габаритні розміри	171(W) x 73(H) x 73(D)mm
Вага	750г

5. Гарантійні зобов'язання, правила обміну та повернення товарів

Гарантія виробника на працездатність виробу становить 1 рік від дня продажу. Безкоштовний ремонт здійснюється лише протягом гарантійного терміну. Дата продажу, підпис покупця та друк продавця, модель та серійний номер виробу мають бути зазначені у гарантійному документі.

Виріб знімається з гарантії у таких випадках:

- За порушення правил, викладених у пункті 1 «Правила експлуатації пристрою»
- При пошкодження зовнішніх інтерфейсів обладнання
- За наявності слідів відкриття або ремонту виробу поза сервісним центром постачальника
- при uszkodженнях, спричинених потраплянням всередину виробу сторонніх предметів, рідин або комах
- При експлуатації з невідповідністю параметрів живильних пристроїв
- при дії високої напруги (блискавка, статична електрика, сплески мережевої напруги тощо)
- за форс-мажорних обставин (пожежа, повінь, землетрус та ін.)

Обмін чи повернення товару можливий протягом 14 днів після покупки відповідно до «Закону про захист прав споживача». Обміну чи поверненню підлягає лише товар, який немає слідів використання (подряпин, сколів, потертостей, механічних ушкоджень тощо.) і повністю укомплектований. Перевірка комплектності та відсутність дефектів у виробі проводиться під час передачі товару продавцем покупцю.

Виріб, серійний номер	
Продавець (організація, ПІБ)	
Підпис покупця.	
Дата продажу	печатка продавця



***Мережева відеокамера
з роздільною здатністю 5 МП***



Інструкція з експлуатації відеокамери

ANW-5MIRP-20W/2.8 Prime



Для отримання більш повної інформації відскануйте QR код

Шановний користувач. Дякуємо за вибір нашого продукту. Будь ласка, прочитайте інструкцію перед початком монтажних робіт. Бажаємо приємного користування.