



**СПОВІЩУВАЧ ПОЖЕЖНИЙ РУЧНИЙ  
«ИПР-1»**

Паспорт  
АКПИ.425211.000ПС



## Зміст

1 Призначення і відомості про сертифікацію	3
2 Технічні характеристики	3
3 Комплектність	4
4 Будова та монтаж сповіщувача	4
5 Заходи безпеки	5
6 Робота зі сповіщувачем	5
7 Гарантії виробника	5
8 Свідоцтво про приймання	6
9 Свідоцтво про пакування	6
10 Відомості про утилізацію	6
Додаток А	7
Додаток Б	8

Система управління якістю на підприємстві сертифікована відповідно до вимог міжнародного стандарту ISO9001-2015

### **ПІДПРИЄМСТВО-ВИРОБНИК**

ТДВ «СКБ Електронмаш»

вул. Головна, 265Б,

м. Чернівці,

Україна 58018

тел/факс (03722) 40639

e-mail: [spau@chelmash.com.ua](mailto:spau@chelmash.com.ua)

<http://www.chelmash.com.ua>

Версія 007

Даний паспорт призначений для вивчення будови, роботи, монтажу та підключення сповіщувача пожежного ручного «ИПР-1» ( далі по тексту – сповіщувач).

## 1 ПРИЗНАЧЕННЯ І ВІДОМОСТІ ПРО СЕРТИФІКАЦІЮ

1.1 Сповіщувач пожежний ручний «ИПР-1» призначений для ручного керування сигналом пожежної тривоги в системах пожежної сигналізації та пожежогасіння.

1.2 Сповіщувач призначений для експлуатації всередині приміщень або в місцях, ізольованих від потрапляння вологи на нього, при температурі навколишнього повітря від мінус 10 °С до плюс 50°С і атмосферному тиску від 86 кПА до 106 кПА.

1.3 Ступінь захисту оболонки сповіщувача IP41.

1.4 Режим роботи сповіщувача цілодобовий безперервний.

1.5 Сповіщувачі поставляються в трьох виконаннях:

**Виконання 1** - без світлодіодної індикації;

**Виконання 2** - світлодіодна індикація режиму «Пожежа»;

**Виконання 3** - світлодіодна індикація режимів «Пожежа» і «Норма».

1.6 Сповіщувач відповідає вимогам ДСТУ EN 54-11:2004 СИСТЕМИ ПОЖЕЖНОЇ СИГНАЛІЗАЦІЇ – Частина 11. Сповіщувачі пожежні ручні (EN54-11:2001, IDT).

Відповідає вимогам Технічного регламенту з електромагнітної сумісності обладнання.

1.7 Копії сертифікатів розміщені на сайті підприємства <http://www.chelmash.com.ua>

## 2 ТЕХНІЧНІ ХАРАКТЕРИСТИКИ

2.1 Живлення сповіщувача здійснюється від засобів пожежної сигналізації та пожежогасіння.

2.2 Діапазон допустимої напруги живлення сповіщувача від 10 В до 30 В постійного струму.

2.3 Струм споживання в режимі «Норма» для сповіщувачів **Виконання 3** не більше 50 мкА.

2.4 Струм, що протікає через сповіщувач в режимі «Пожежа», залежить від напруги живлення сповіщувача і номіналу зовнішніх резисторів.

U живлення	НР контакти		НР контакти		НЗ контакти		
	Rоб	I	Rоб	I	Rш	Rк	I
24В	1,3кОм	18мА	2кОм	12мА	2кОм	1,3кОм	7мА
12В	1,3кОм	9мА	2кОм	6мА	1кОм	620Ом	7мА

**Примітка.** Схема підключення сповіщувачів в шлейф приведена в додатку А цього паспорта.

2.5 Опір сповіщувача в режимі «Норма» > 100 кОм.

2.6 Габаритні розміри сповіщувача 90×93×48 мм.

2.7 Маса сповіщувача в зборі не більше 0,2 кг.

### 3 КОМПЛЕКТНІСТЬ

Позначення	Найменування	Кількість, шт.	Примітка
1. АКПИ.425211.000	Сповіщувач пожежний ручний ИПР-1		<b>Виконання 1</b> Без світлодіодної індикації
2. АКПИ.425211.000-02	Сповіщувач пожежний ручний ИПР-1		<b>Виконання 2</b> Світлодіодна індикація режиму «Пожежа»
3. АКПИ.425211.000-04	Сповіщувач пожежний ручний ИПР-1		<b>Виконання 3</b> Світлодіодна індикація режимів «Пожежа» і «Норма»
4. АКПИ.753311.001	Ключ	1	
5. АКПИ. 425211.000ЭТ	Етикетка	1	
6.АКПИ.425211.000ПС	Сповіщувач пожежний ручний ИПР-1. Паспорт	1	На 25 шт. ИПР-1, або спец. замовлення
7.	Резистор 2 кОм 1Вт	1	
8.	Резистор 1,3 кОм 1Вт	1	

### 4 БУДОВА ТА МОНТАЖ СПОВІЩУВАЧА

4.1 Конструктивно сповіщувач складається з трьох основних частин:

- пластмасового рознімного корпусу самого сповіщувача, в якому розміщена електронна плата. На лицьовій стороні корпусу розміщені панель управління сповіщувача « $\rightarrow \bullet \leftarrow$ » та змінюване табло «**ПОЖЕЖА**», яке з'являється при переведенні сповіщувача в режим «Пожежа». На зворотному боці корпусу сповіщувача розташовані марковані контактні колодки для підключення сповіщувача і зовнішнього резистора;

- розетки для підключення і кріплення сповіщувача. Установчі розміри кріплення сповіщувача показані в Додатку Б паспорта;

- прозорої захисної кришки, що запобігає несанкціонованому включенню сповіщувача.

На корпусі сповіщувача і захисній кришці передбачені отвори для опломбування сповіщувача.

4.2 В сповіщувачах **Виконання 2** та **Виконання 3** режим «Пожежа» додатково відображається світлодіодом, що світиться без миготіння.

В сповіщувачах **Виконання 3** режим «Норма» додатково відображається миготливим світлодіодом.

4.3 Установка сповіщувача



**УВАГА!!! Установка сповіщувача повинна проводитися при вимкненій напрузі живлення шлейфу.**

4.3.1 Відкрити захисну кришку.

4.3.2 На передній панелі сповіщувача відкрутити гвинт-саморіз кріплення корпусу до розетки.

4.3.3 Від'єднати корпус сповіщувача від розетки.

4.3.4 Закріпити розетку на місце установки сповіщувача.

4.3.5 Через технологічний отвір розетки підвести вхідний і вихідний шлейфи.

4.3.6 Під'єднати їх до контактних колодок сповіщувача згідно схеми, наведеної в Додатку А цього паспорту.

4.3.7 Встановити корпус сповіщувача в розетку і закріпити його, закрутивши гвинт-саморіз на передній панелі.

4.3.8 Закрити захисну кришку.

## 5 ЗАХОДИ БЕЗПЕКИ

5.1 Конструкція сповіщувача відповідає загальним вимогам безпеки.

5.2 Конструкція сповіщувача забезпечує його пожежну безпеку при експлуатації.

5.3 Правила безпеки при контролі параметрів і експлуатації сповіщувача повинні відповідати вимогам «Правил технічної експлуатації електроустановок споживачів», «Правил техніки безпеки при експлуатації електроустановок споживачів».

5.4 Правила електробезпеки при перевірці, установці, експлуатації та знятті сповіщувачів з експлуатації повинні відповідати ДНАОП.00-1.21-98 «Правила безпечної експлуатації електроустановок споживачів».

5.5 Правила пожежної безпеки при виконанні робіт зі сповіщувачем повинні відповідати НАПБ А.01.001-2014 «Правила пожежної безпеки в Україні».

5.6 Монтажні роботи зі сповіщувачем дозволяється проводити електроінструментом з робочою напругою не вище 42 В та потужністю не більше 40 Вт, що має справну ізоляцію струмоведучих ланцюгів від корпусу електроінструменту.

## 6 РОБОТА ЗІ СПОВІЩУВАЧЕМ

6.1 Внутрішній механізм сповіщувача забезпечує два фіксовані режими його роботи - режим «Норма» і режим «Пожежа».

6.2 Для переведення сповіщувача в режим «Норма» необхідно вставити ключ, який додається в комплекті, в отвори (щілини) в нижній частині корпусу сповіщувача, натиснути його до упору і характерного клацання та появи на табло напису «НОРМА».

6.3 Для переведення сповіщувача в режим «Пожежа» необхідно відкрити захисну кришку і натиснути на передню панель «←●→». Відбудеться фіксація сповіщувача в даному режимі з появою на табло напису «ПОЖЕЖА».

## 7 ГАРАНТІЇ ВИРОБНИКА

7.1 Підприємство-виробник гарантує відповідність сповіщувача пожежного ручного ИПР-1 вимогам діючої технічної документації при дотриманні споживачем умов транспортування, зберігання та експлуатації, а також вимог до монтажу, наведених в даному паспорті.

7.2 Гарантійний термін експлуатації сповіщувача 18 місяців з дня введення в експлуатацію, але не більше 24 місяців з дня відвантаження з підприємства-виробника.

7.3 Гарантійний термін зберігання сповіщувача в заводській упаковці підприємства-виробника 12 місяців з дати виготовлення за умови дотримання правил зберігання.

7.4 Сповіщувачі, у яких під час гарантійного терміну експлуатації за умови дотримання правил експлуатації і монтажу буде виявлено невідповідність вимогам діючої технічної документації та даного паспорта, замінюються або ремонтуються підприємством-виробником.

7.5 Забороняється будь-яке втручання в схему або конструкцію сповіщувача. При порушенні даної вимоги гарантії та відповідальність виробника втрачають силу.

7.6 Незазначені в цьому паспорті гарантії, а також вимоги до наявності і виконання необумовлених в паспорті технічних характеристик, недійсні.

7.7 За будь-яку шкоду, викликану порушенням правил експлуатації та перевірки, експлуатацією несправного сповіщувача або неправильно виконаним монтажем системи пожежної сигналізації, підприємство-виробник відповідальності не несе.

## 8 СВИДОЦТВО ПРО ПРИЙМАННЯ

Сповідувачі пожежні ручні «ИПР-1» АКПИ.425211.000 \_\_\_\_\_ заводські номери

---

---

виготовлені і прийняті відповідно до діючої технічної документації та визнані придатними для експлуатації.

Дата виготовлення \_\_\_\_\_  
місяць, рік

(особистий підпис або відбиток особистого клейма посадової особи підприємства, відповідальної за приймання виробу)

## 9 СВИДОЦТВО ПРО ПАКУВАННЯ

Сповідувачі пожежні ручні «ИПР-1» АКПИ.425211.000 \_\_\_\_\_ заводські номери

---

---

запаковані ТДВ «СКБ Електронмаш» згідно з вимогами чинної технічної документації.

Дата пакування \_\_\_\_\_  
місяць, рік

(особистий підпис або відбиток особистого клейма посадової особи підприємства, відповідальної за упакування виробу)

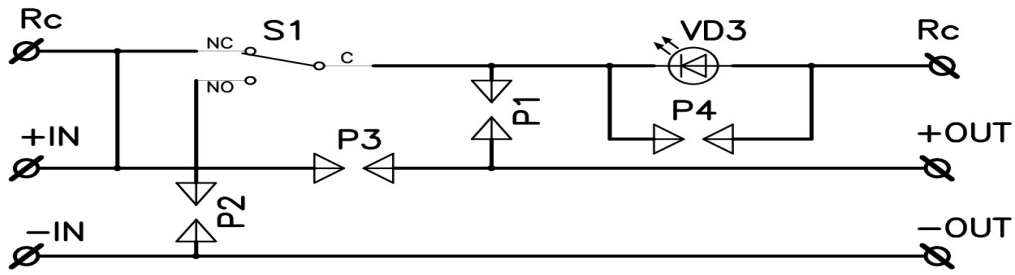
## 10 ВІДОМОСТІ ПРО УТИЛІЗАЦІЮ

10.1 Після завершення терміну служби виробу або неможливості провести його ремонт, виріб необхідно демонтувати (зняти з устаткування) та утилізувати.

10.2 Виріб та його складові компоненти не належать до побутових відходів. Для утилізації виробу необхідно звернутися до спеціалізованих підприємств з утилізації продукції радіоелектронної промисловості.

### Додаток А

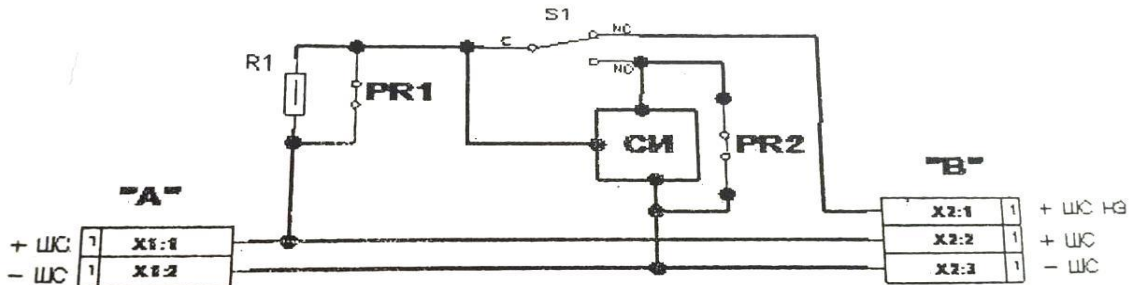
#### Схема підключення сповіщувачів виконання 1, 2 в шлейф сигналізації



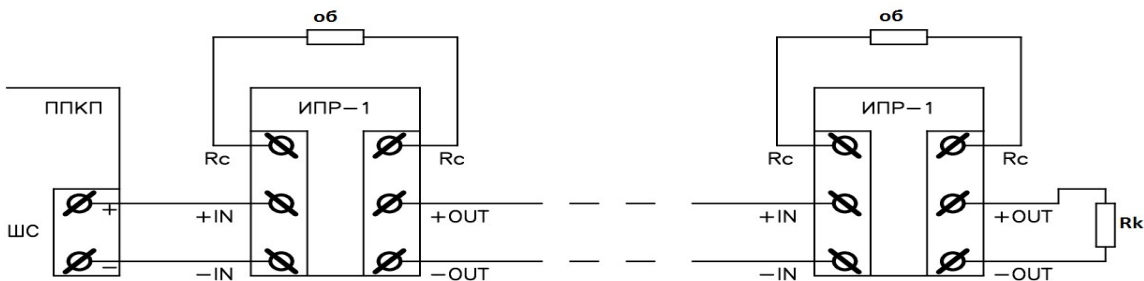
P1	P2	P3	Контакти сповіщувача
-	+	+	НР (нормально розімкнуті)
+	-	-	НЗ (нормально замкнуті)

«+» - наявність перемички, «-» - відсутність перемички.

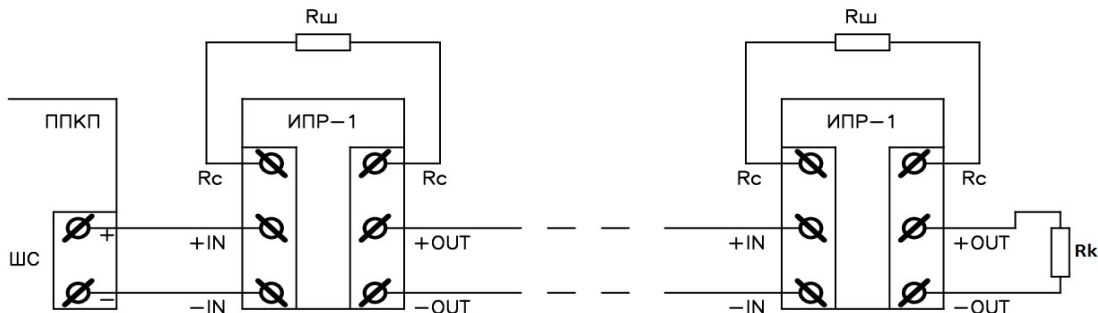
#### Схеми підключення сповіщувачів виконання 3 в шлейф сигналізації



Мал1.Схема електрична принципова сповіщувача пожежного ручного ИПР-1, де СИ- схема світлодіодної індикації.



Мал 2. Схема підключення сповіщувача пожежного ручного ИПР-1 з НР (нормально розімкнутими) контактами у двопровідний шлейф сигналізації приладу приймально-контрольного пожежного (ППКП).



Мал 3. Схема підключення сповіщувача пожежного ручного ИПР-1 з НЗ (нормально зімкнутими) контактами у двопровідний шлейф сигналізації приладу приймально-контрольного пожежного (ППКП).



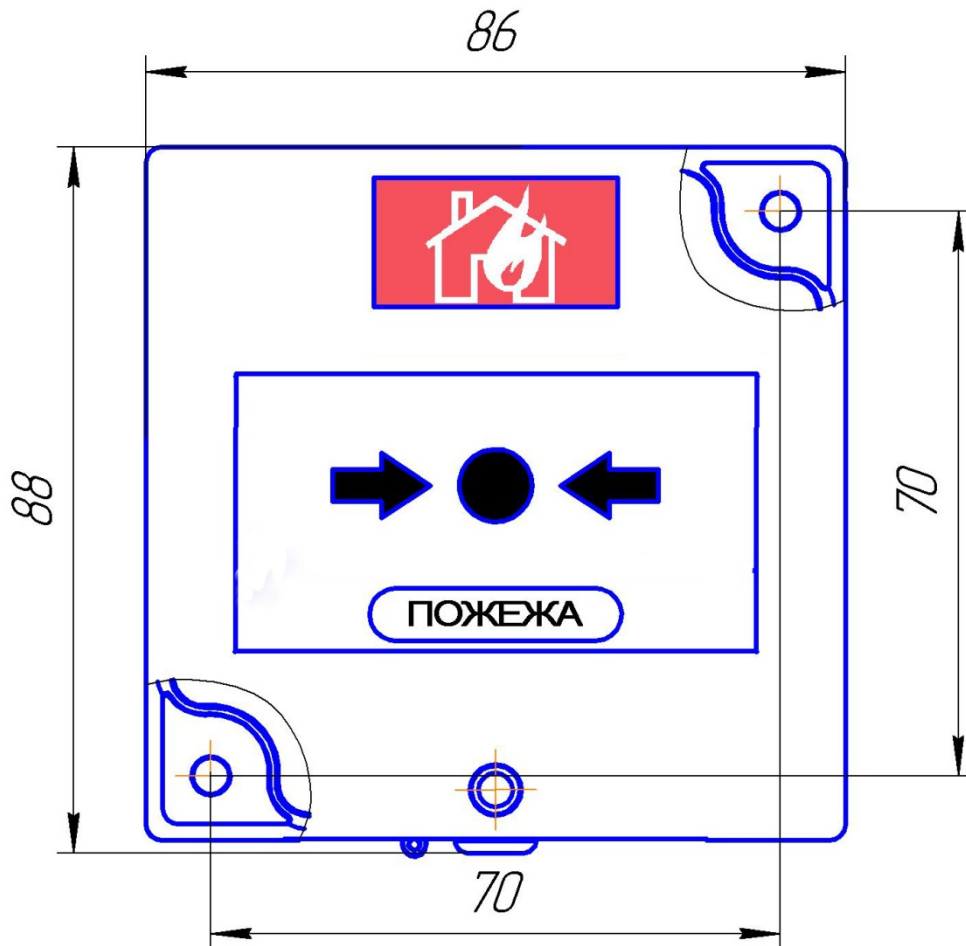
### УВАГА!!!

- Резистор **R<sub>k</sub>** встановлювати обов'язково на останній сповіщувач шлейфу незалежно від їх кількості.
- Підключення змонтованого сигнального шлейфу до приладу здійснювати при вимкненій напрузі живлення.
- Попередньо перевести всі сповіщувачі в черговий режим - дивись пункт 6.2 цього паспорта !!!

### Додаток Б

### Габаритні і установочні розміри сповіщувача без захисної кришки

Сповіщувач показаний в стані спрацювання



### ПІДПРИЄМСТВО-ВИРОБНИК

ТДВ «СКБ Електронмаш»  
вул. Головна, 265Б,  
м. Чернівці,  
Україна 58018  
тел/факс (03722) 40639  
e-mail: spau@chelmash.com.ua  
<http://www.chelmash.com.ua>  
Версія 007