

LOKKYU

**СИСТЕМА ІНТЕЛЕКТУАЛЬНОГО УПРАВЛІННЯ
АВТОМАТИЧНИМИ ВОРОТАМИ
ЧЕРЕЗ ВАШ СМАРТФОН**



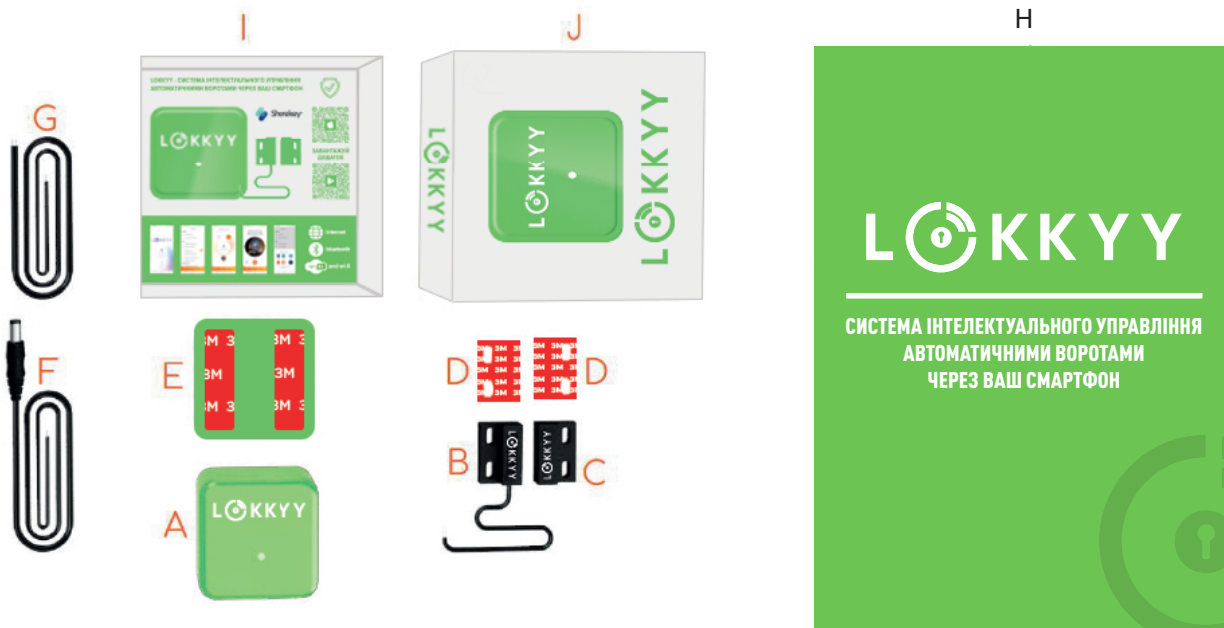


Інструкція з монтажу та налаштуванню пристрою LOKKYY

(Увага! Рекомендуємо скористатися послугами наших сертифікованих партнерів, щоб уникнути не якісного монтажу обладнання)

Крок 1: Розпакування

Розпакуйте пристрій з коробки та витягніть вміст.
В стандартному* комплекті має бути:

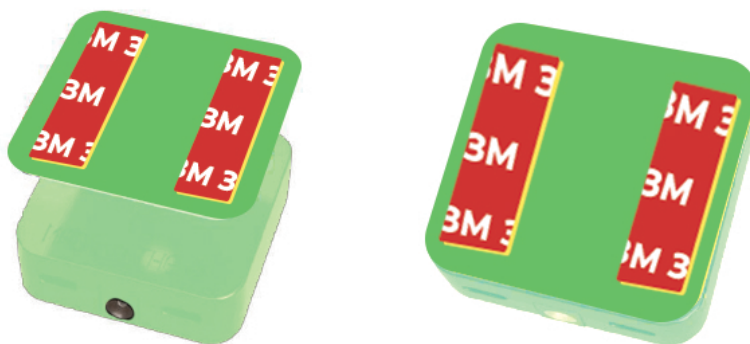


- A. Пристрій LOKKYU
- B. Датчик відкриття/закриття воріт (з кабелем 3 м)
- C. Датчик відкриття/закриття воріт (безпроводний)
- D. Двосторонній скоч для кріплення датчику відкриття/закриття воріт
- E. Двосторонній скоч для кріплення пристрою LOKKYU
- F. Кабель живлення (1 шт. 1 м),
- G. Кабель управління (1 шт. 3 м),
- H. Інструкція користувача,
- I. Нижня частина упаковки
- J. Верхня частина упаковки

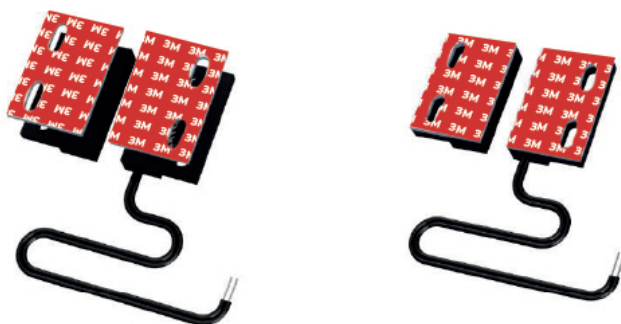
* **ВАЖЛИВО:** якщо ви плануєте підключити одразу 2 воріт / ролет до пристрою LOKKYU, є можливість додатково замовити у нас кабель управління і комплект датчиків.

Крок 2: Як встановити двосторонній скоч на пристрій LOKKYU та датчики відкриття / закриття воріт

Видаліть захисну плівку з однієї сторони наліпки (E) та розташуйте наліпку на тильній частині пристрою LOKKYU (A). Не видаляйте захисну плівку з іншої сторони.



Видаліть захисну плівку з однієї сторони наліпок (D) та розташуйте наліпку на тильній частині датчиків (B) та (C). Не видаляйте захисну плівку з іншої сторони.



Увага! Для подальшого монтажу вам знадобиться:

1. Плоска викрутка (тоненька) - 1 штука,
2. Фігурна викрутка (для доступу до плати керування приводом воріт / ролет та набір шестигранників або TOREX для деяких приводів (наприклад для приводів Nice серії Robus) - 1 штука.

Крок 2.1: Відновлення налаштувань пристрою LOKKYU.

Якщо ви загубили телефон або помилково видалили додаток LOKKYU APP з вашого смартфона, ви можете обнулити пристрій LOKKYU.

Щоб це зробити, на тильній частині пристрою LOKKYU **(A)** натисніть кнопку скидання пристрою до заводських налаштувань не менш, ніж на 10 секунд.

Кнопка «Перезавантаження»



Після відновлення, ваш пристрій LOKKYU може бути налаштований як новий пристрій за допомогою будь-якого смартфона із Bluetooth, який знаходиться у радіусі покриття пристрою (детальніше див. пункт №8 даної Інструкції).

Також ви можете обнулити пристрій LOKKYU із вашого смартфона, скористувавшись додатком LOKKYU APP.

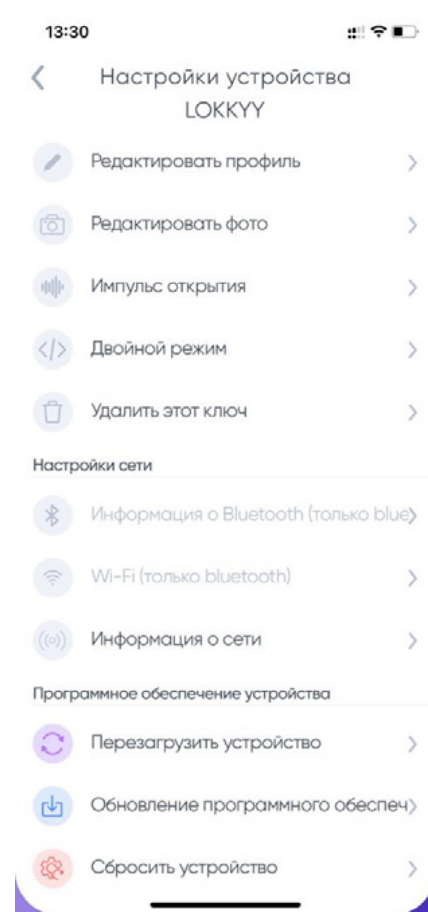
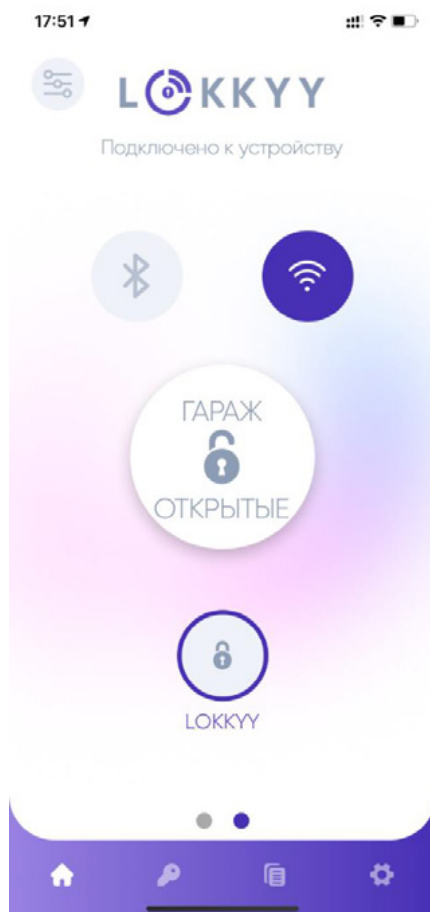
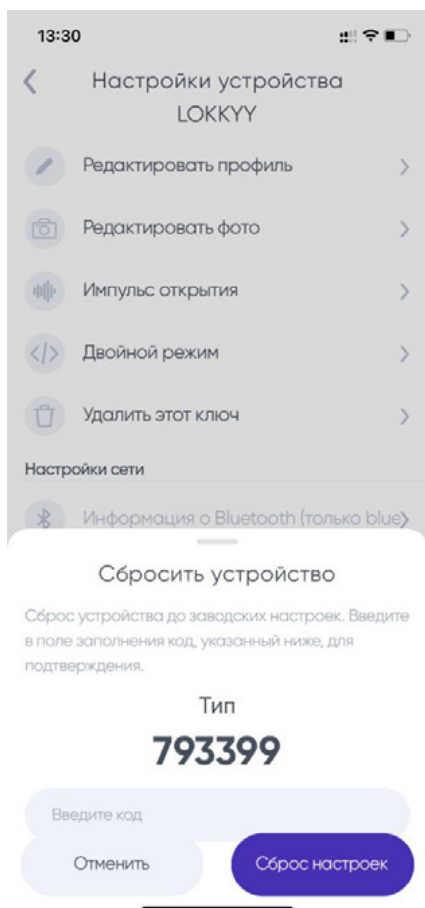
Для цього, на домашній закладці додатку натисніть кнопку  для входу в меню налаштувань.

Далі виберіть пункт меню «Скинути пристрій» та введіть код підтвердження, який з'явиться на екрані смартфона.

Пристрій LOKKYU буде скинуто до заводських налаштувань.

ВАЖЛИВО!

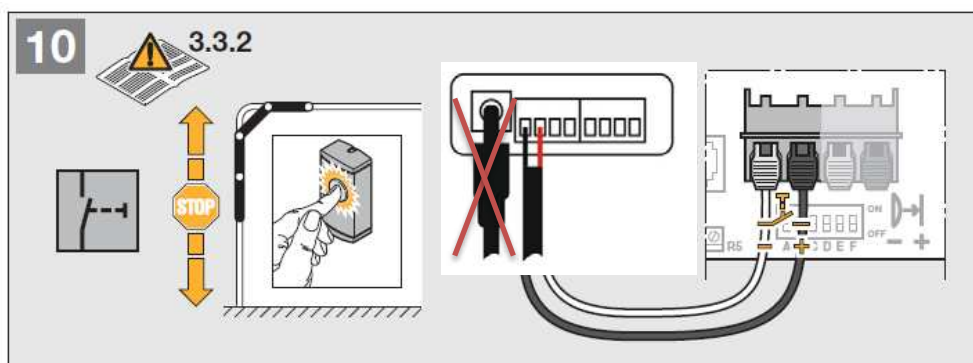
Після скидання пристрою LOKKYU до заводських налаштувань, всі ключі, які було згенеровано в додатку LOKKYU APP, також будуть дезактивовані.



Крок 3: Підключення кабелю управління

Використовуйте наявний кабель **(G)** для підключення виходу LOKKY **(A1)** до вхідних контактів вашого блоку управління приводом воріт. Такий блок може мати різні назви залежно від виробника та моделі вашого приводу: "Імпульсний вхід", "PP", "Почати", "Послідовний доступ", "Настінний перемикач", "Ключ", "Кнопка ручного керування", а також "BTN" (кнопка) або "SBC". Переконайтеся, що ви підключаєте LOKKY до правильного блоку керування приводом або воротами. Якщо ви не впевнені в правильності підключення, будь ласка, уважно вивчіть керівництво вашого приводу або зверніться до наших сертифікованих партнерів, які інсталиують та налаштовують LOKKY для Вас.

! Для прикладу наведено привід ролетних воріт типу Hormann ProMatic 2.

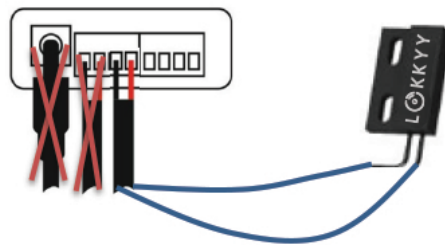


Крок 4: Підключення магнітних датчиків відкриття / закриття

Використовуйте наявний магнітний датчик **(B)** для підключення до виходу LOKKYU **(A2)**.

Магнітний датчик **(B)** закріпіть на корпусі приводу або направляючої (в залежності від типу ваших воріт, рекомендуємо проконсультуватися з нашою службою технічної підтримки).

Відповідну частину сенсора **(B)** (без проводу) закріпіть на рухомій частині воріт (наприклад напрямна зубчаста планка або каретка) в крайньому закритому положенні таким чином, щоб в цьому положенні він знаходився навпроти магнітного датчика **(B)**, на відстані не більше 2 см один від одного.



Крок 5: Підключення кабелю живлення

Використовуйте наявний кабель (F) для підключення виходу пристрою LOKKYU (C) до низьковольтної планки вашого приводу.

ВАЖЛИВО!

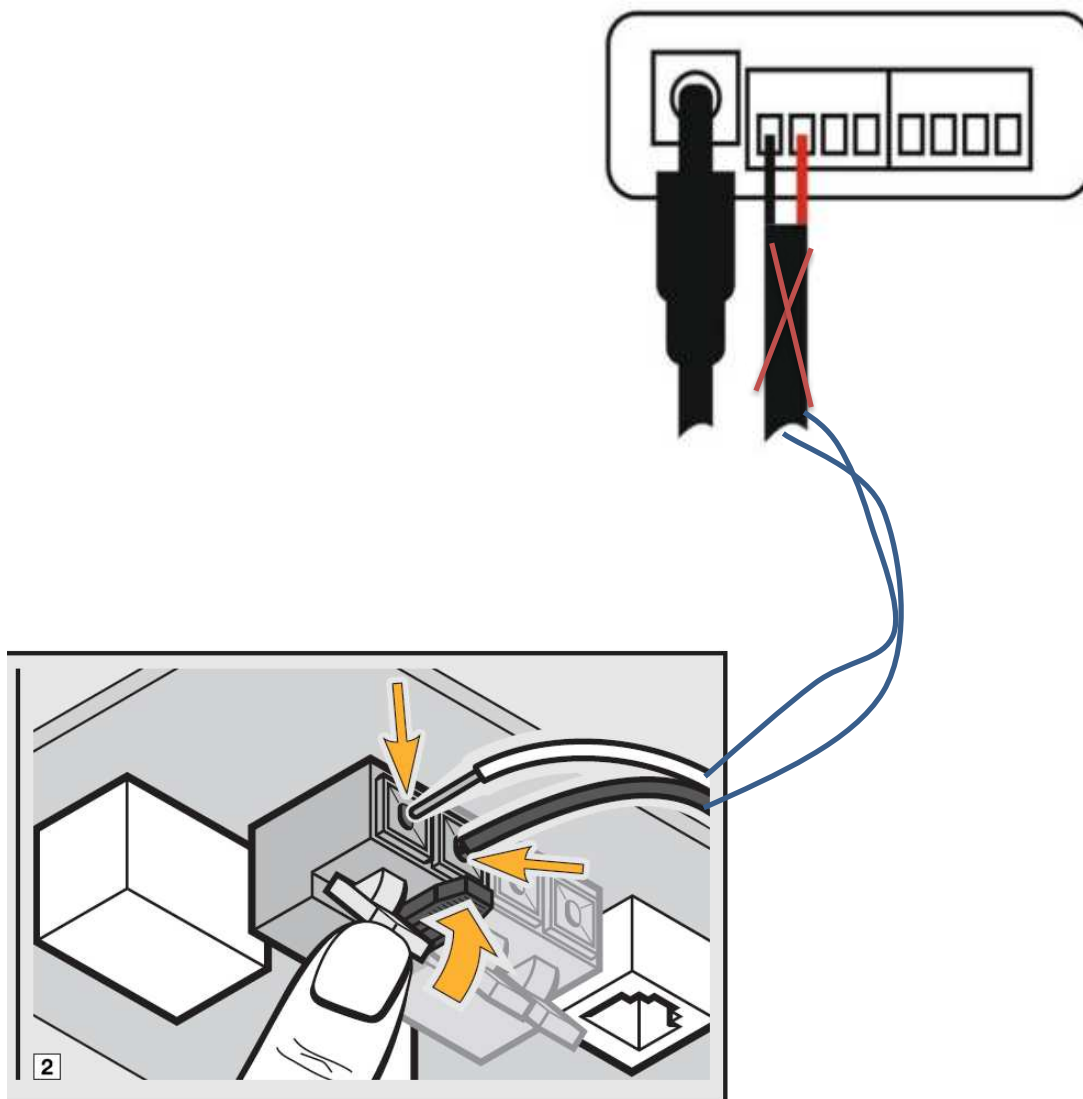
Перед підключенням кабелю живлення, Ви маєте ознайомитись с Посібником з монтажу, експлуатації та техобслуговування вашого приводу, щоб впевнитись у тому, що ваш привід має необхідний рівень напруги для живлення пристрою LOKKYU, а саме: **+/- 12/24 V AC/DC**, полярність при цьому не має значення.

Увімкніть конектор в пристрій LOKKYU.

Увімкніть живлення приводу.

Світлодіодний індикатор на пристрою LOKKYU повинен поодинокі блимати білим кольором.

! Для прикладу наведено привід ролетних воріт типу Hormann ProMatic 2.



Крок 6: Налаштування додатку LOKKYU APP.

Переконайтеся що у вашому смартфоні включений Bluetooth та ви знаходитесь на відстані не більше ніж 3 м від пристрою LOKKYU. Не закривайте програму та не відходьте від пристрою LOKKYU до завершення процедури налаштування.

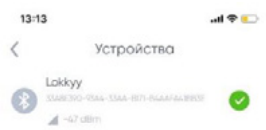
- 1. Запустіть LOKKYU APP. На головному екрані натисніть: «Налаштувати новий пристрій».**



ВАЖЛИВО!

При налаштуванні девайсу з IOS пристрою можливе користування Bluetooth, як з IOS так і з Android пристроїв. При налаштуванні девайсу з Android пристрою, користування Bluetooth, можливе лише на Android пристрої.

2. Оберіть пристрій зі списку



3. Внесіть дані до профілю та назвіть пристрій.

Якщо ви налаштовуєте пристрій LOKKY для двох приводів активуйте кнопку «Другі ворота» праворуч.

13:14

Ключи

Введите название профиля и названия Ваших ворот, которые будут использоваться для идентификации в приложении.

Имя профиля

User

Email

example@gmail.com

Первый ключ

Gate

Вторые ворота

Создать профиль

13:14

Ключи

Введите название профиля и названия Ваших ворот, которые будут использоваться для идентификации в приложении.

Имя профиля

User

Email

example@gmail.com

Первый ключ

Gate

Вторые ворота

Второй ключ

Garage door

Создать профиль

4. Натисніть кнопку «Створіть профіль» та підключіть пристрій до мережі Wi-Fi (якщо така мережа доступна в зоні воріт) або натисніть кнопку «Skip».

Якщо девайс підключений лише по Bluetooth у користувача відсутній повний функціонал додатку (користуватись можна лише одним ключем, створити нові ключі можливо лише по WiFi, відсутні логи девайсу та пуш-повідомлення)

Рекомендуємо одразу підключити WiFi для користування повним функціоналом додатку.

13:14

Настроить устройство

Для полноценной работы устройства,
подключитесь к Wi-fi

SSID

Kv-16

Пароль

[Выберите другую сеть Wi-fi](#)

Skip

Установить
параметры

5. Протестуйте роботу приладу LOKKYU

Настав час перевірити роботу приладу LOKKYU.

Після успішного налаштування ви побачите велику білу кнопку у центрі екрана. Після того, як ви переконаєтеся, що на шляху відчинення воріт немає перешкод, натисніть цю кнопку і огляньте, чи спрацював привід вашої брами. При цьому стан відкриття / закриття воріт повинен змінитися на «ВІДКРИТІ».



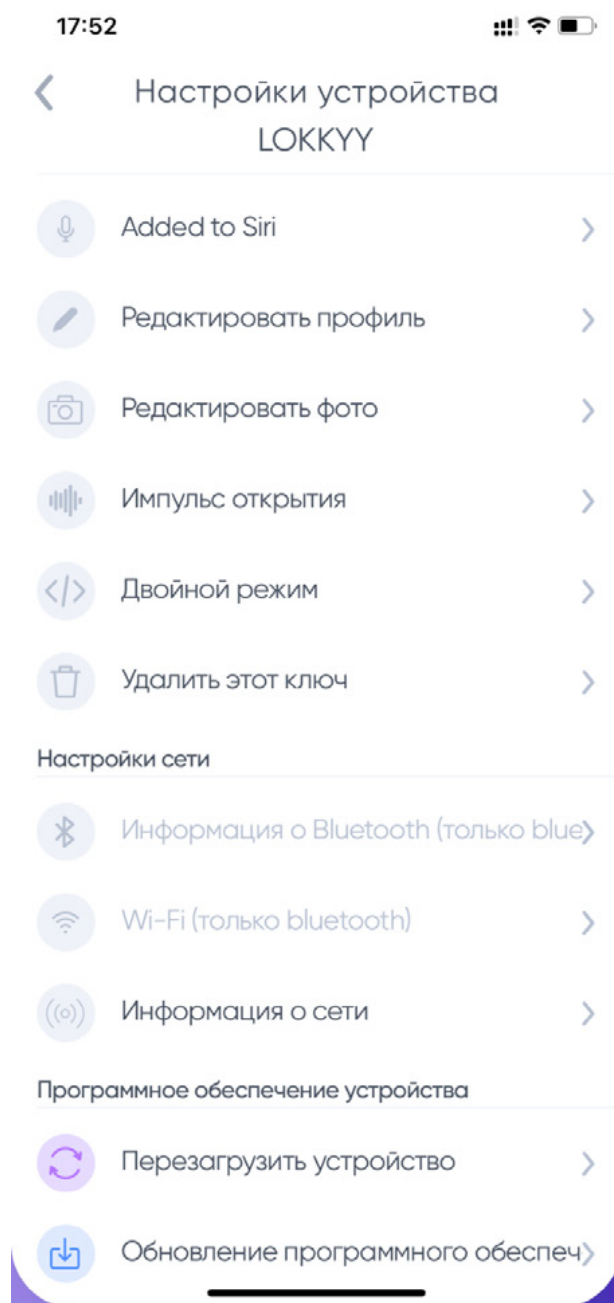
Якщо пристрій не працює, уважно перевірте правильність монтажу та налаштування додатку.

6. Налаштуйте ваш додаток LOKKY App.

Натисніть кнопку




для входу в меню налаштувань додатку.

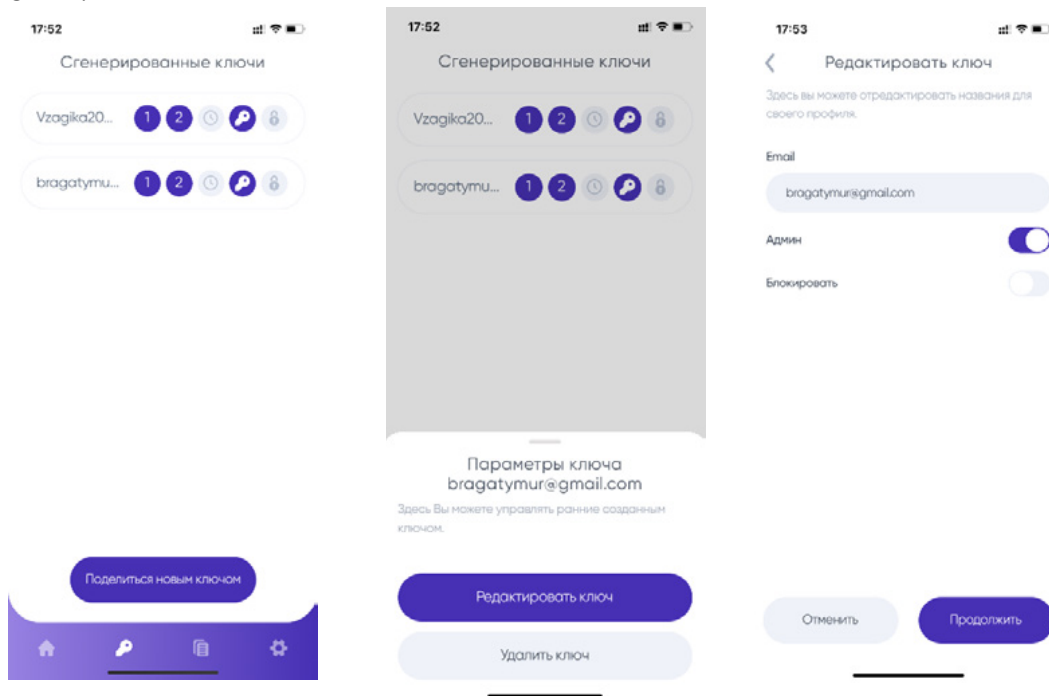


Всі опції меню налаштувань інтуїтивні та дуже зручні в користуванні.

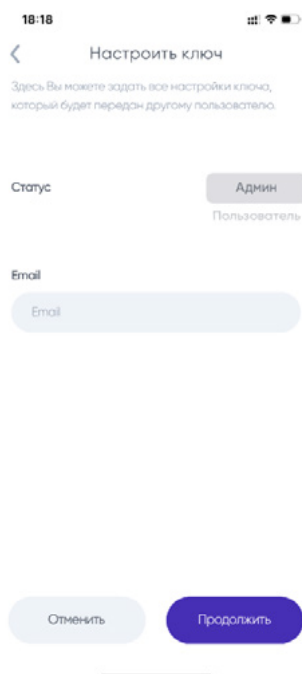
7. Поділитися ключем доступу до воріт

Натисніть кнопку  в нижній частині додатку для входу в меню управління ключами доступу.


В цій закладці відображаються наявні у вас ключі доступу. При натисканні на вже згенерований ключ у вас можливість редагування цього ключа або його видалення.

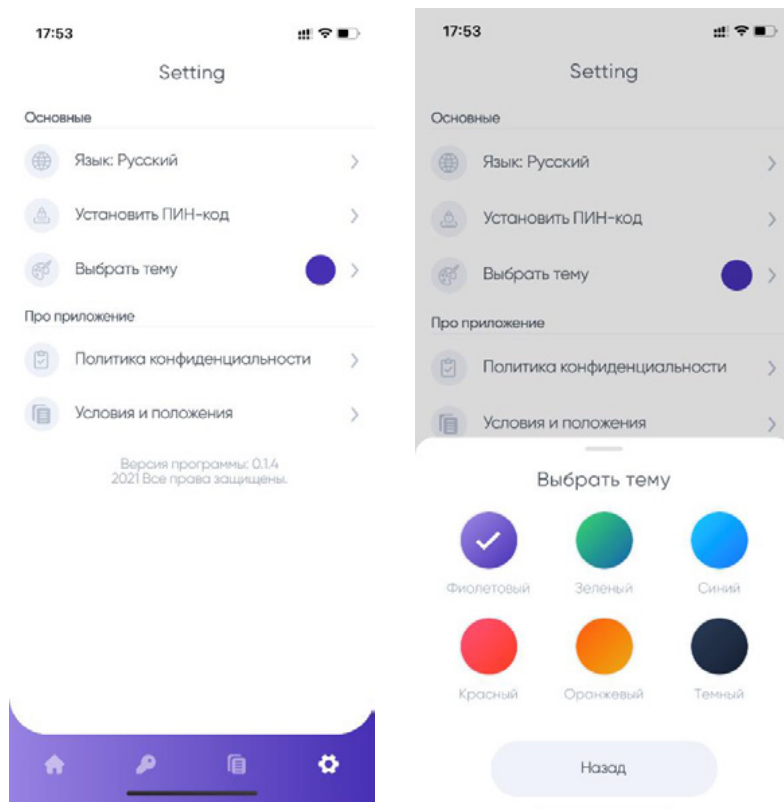


Для генерування нових ключів доступу натисніть «Поділитися ключем».



8. Налаштуйте тему додатку

Натисніть кнопку  в нижній частині додатку для вибору кольорової теми додатку.

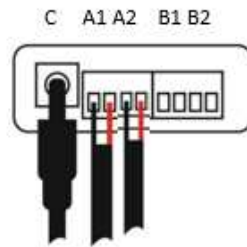


9. Технічна підтримка власників пристрою LOKKYU.

Для вашої зручності ми створили відео інструкцію з монтажу та налаштуванню пристрою LOKKYU, її ви можете знайти на нашому сайті за посиланням: <https://lokkyu.com>



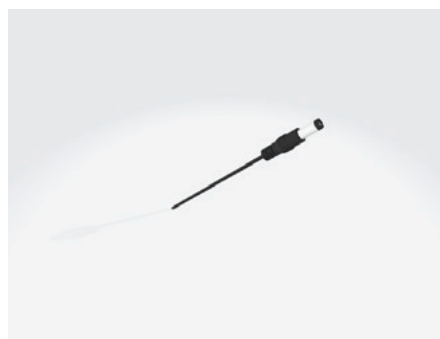
Також доступна технічна підтримка власників пристрою LOKKYU за тел.: +38 066 748 777 8



A1, B1 – вхід для підключення кабелю керування (G)
A2, B2 – вхід для підключення датчику відкриття / закриття воріт (C)
C – вхід для підключення кабелю живлення (F)



Плата

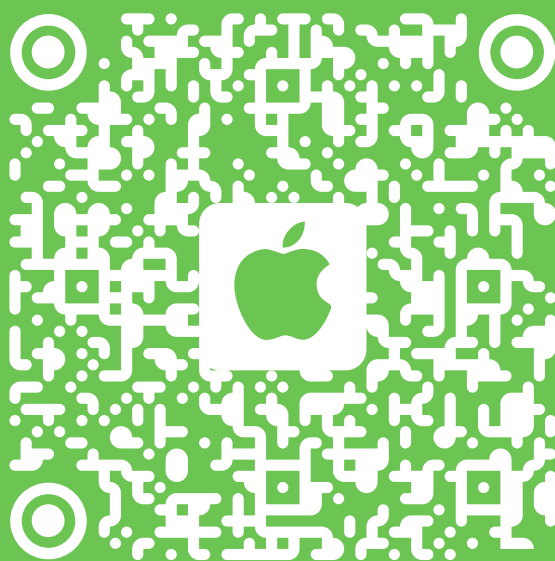
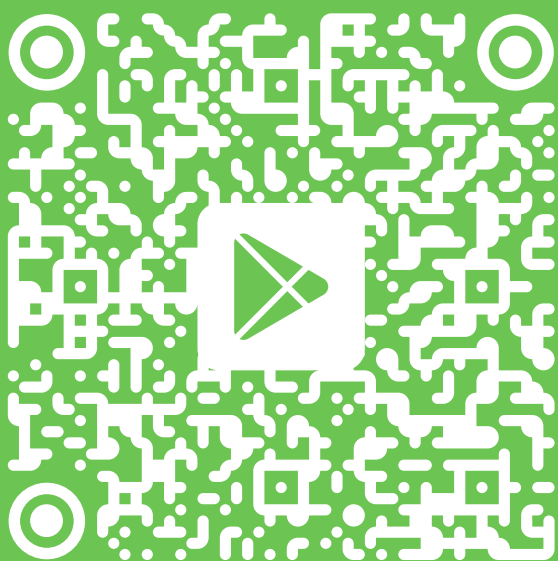


Кабель живлення



Конденсатор

ЗАВАНТАЖУЙ ДОДАТОК



internet



bluetooth



Wi Fi and wi-fi